

Folkungarna

Lars Ekelin, Solna, 2022-02-07

Klarlägger identitet för bl.a. *Joar Blå, Knut Långe, Holmger Knutsson, Ulf Fase, Johan Ängel, Karl Döve, Bengt Jedvardsson, Folke Jarl, Bolle Blå.*

Rouen Normandie 2009-08-23



Funderingar invid en gravsarkofag i Rouens katedral Notre Dame.

Inskriptionen GVILLEMUS LONGA DICTUS SPATHA skall enligt språkkunniga tolkas som "Vilhelm, kallad långsvärd". Han var son till Rollo som var förste regent i Normandie. Rollo är väl dokumenterad i Fransk historieskrivning. Rollos härkomst är dock omdiskuterad. Enligt L. Weibull som forskat i detta saknas tillräckligt underlag för att fastställa varifrån Rollo kom. Säkert verkar dock vara att han hade Skandinaviskt ursprung. Här finns alltså utrymme för spekulation och här följer en sådan utgående från antagandet att "Longa" kan tolkas som ett familjeattribut och att "jarl" anger folkgruppen "herul".¹

- Rollo tros ha varit identisk med Gånge-Rolf. Han skall ha varit för storvuxen för att rida.
- Rollos far sägs ha haft titeln Jarl. Denna titel anses markera släktskapet "herul". Enligt Prokopios utvandrade heruler från Dacien efter år 512. En grupp slog sig ner i Skandinavien "bredvid Götarna" och en annan grupp fortsatte västerut. Från arkeologiska fynd, runstenar, mm har i Skandinavien antagits området Blekinge-Småland-Västergötland-Norge. I Hyltén-Cavallius "Wärend och Wirdarne" beskrivs en samtidigt invandrad folkgrupp "wirdar" som har bedömts vara heruler. De beskrivs av Jordanes som "högvuxna".
- Rollo med ättlingar titulerades *DUX* vilket motsvarar den Skandinaviska titeln *Jarl*.
- *Dudo*² anger tidigt ursprung för Rollo i östra Dacien/Alanien samt flykt med sex båtar till ön Scania. (Jfr Dalin d1k18a7). Troligen uppsöktes herulernas område. Vidare färd mot Normandie, via England³, verkar naturlig då heruler även fanns längs Atlantkusten ned mot Spanien.
- Om man antar att Longa var ett familjeattribut bör Rollo även ha kallats Rolf Longa.
- Gånge-Rolf kanske var en allitteration för Långe-Rolf.
- Det franska namnet för Rollo var Rollon - en förkortning av Rolf Longa?
- Attributet "Longa" har troligen felaktigt knutits till Vilhelms svärd.⁴
- SPATHA betyder "långsvärd". "LONGA SPATHA" framstår som en tautologi.
- Enligt nordiska källor kom Gånge-Rolf från Möre i Skandinavien. Flera trakter med detta namn finns, men en möjlig plats är södra Småland.
- I Kronobergs Genealogiska Förenings tidskrift nr 68 beskrivs en släkt med familjenamnet Lång som fanns innan år 1300 i södra Småland. Hyltén-Cavallius anger (s98) att denna släkt tillhör folkgruppen wirdar. Ett djärvt antagande är att Rollo alias Rolf Lång hade sitt ursprung i denna släkt.
- Fö noteras att borgmästaren i Kalmar år 1353 hade namnet *Karl Långe*. Samtidigt fanns där också sex personer med namnet Lange/Lång¹³.

Följande fakta kan också indikera Rollos ursprung:

Det gamla Engelska kungahuset hade lejon i sin vapensköld. Enligt Davies [The Isles, s1086] hade Rollo ett lejon i sitt banér vilket fördes vidare till England av Vilhelm Erövraren. På sin sarkofag vilar Rollo fötterna på ett lejon.

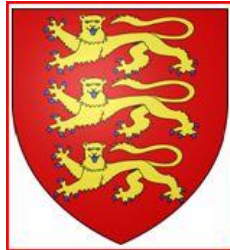
De Svenska landskapen Småland, Götaland och Bohuslän, i vad som kan motsvara herulernas invandringsområde, har också lejon i sina vapen. Samma gäller för flera ätter i detta område som t ex vissa Bjälbo med Birger Jarl och den samtidige Knut Långe (sic) via mynt. Det verkar rimligt anta att herulerna hade lejon som heraldisk symbol och att Rollo medförde detta till Normandie.

En intressant detalj är att Sparlösaastenen, från 600-talet enl. sen skattning, anses ha ett lejon avbildat. Den ligger inom invandringsområdet och namn som anges på stenen kan antas förekomma bland heruler (Fornv. 1938 s212). Mats G. Larsson gör troligt att stenen är en markering av invasion från nordost. Anmärkningsvärt är också att Danmark sedan 1200-talet har lejon i sitt vapen. Det kanske kan förklaras av att heruler enligt Jordanes på 200-talet bodde i dessa trakter. Förekomst av heraldiska lejon i mynt, vapen mm verkar vara mer vanlig i trakter som bebotts av heruler. "Europas äldsta mynt" som präglades i västra Turkiet runt år 625 fKr avbildar ett lejon. Heruler anger detta område (Troja) som sitt urhem.

Från dessa heraldiska funderingar framskyntar en ny spekulation: - Den gamla frågan om det var Götar eller Svear som enade Sverige kanske har ett alternativt svar: - *Det var sent invandrade heruler som med katolska kyrkans stöd genom jarl⁵ Sverker och jarl Birger tog makten över tidigare invandrade heruler ("Östgötaskolan"?)*. Detta kan jämföras med vad Normanderna med samma metoder samtidigt gjorde i England. De tre nästan identiska lejonerna i vapensköldar för "Arms of England" och Bjälbo-ätten verkar påvisa ett samband.⁶



Bayeux-tapeten



Arms of England



Bjälbo

Lejonerna i Sveriges vapen kanske inte kom från Götar eller Folkungar utan från herulerna.

Frågor: Kan Bjälbo-ätten ha ett ursprung i Normandie/Anjou? När, och hur fastställdes namnet "Birger Jarl" - *Birgerus gyärl DUX* enl Bureus - *jarl Jarl!* Varifrån kom jarl⁵ Knut Långe? Var han son till Knut Eriksson?

Bjälbo-ätten kanske emigrerade när Vilhelm Erövraren krossade hertigdömet Anjou år 1057.⁷ Några kan ha stannat i Danmark. Enligt *Adlersparre* (PHT 1916_3 sid 22) hävdar *Adam av Bremen* att stor ofred uppstod i landet vid denna tid. Kulturella skäl talar för band till Frankrike. Så t ex Birger Jarls bildning, sigillens utformning (Fornv. 1911) samt motivbilden för folkungaupproret 1278-1280. Birgers farbror Birger Brosa hade "fransk lilja" i sitt vapen och hans farbror i sin tur hade markegendom i Flandern. Ett ursprung i Anjou har också hävdats av historiker på 1700-talet (tex Dalin d2k1a16, Stiernman). Karl Sverkerssons biskop Stefan år 1164 anses ha haft ursprung i Frankrike. DNA-prov på medlemmar av ätterna Bjälbo och Plantagenet bör vara av intresse.

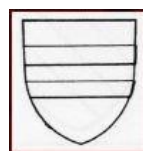
Knut Långe är i kungalängd från år 1380 namngiven som Knut Johansson. Knuts son Filip (111442) uppges år 1250 vara ägare till Ymseborg. Han bör då vara stamfar till ätten Aspenäs Blå⁸ eftersom dennes söner i Raneke SvMv också anges som ägare till Ymseborg.⁹ Denna ätt torde även innefatta stormannen Joar Blå (11331) som stod i opposition mot Birger Jarl.¹⁰ Med samma vapen är han uppenbart identisk med den i *R-e 666* angivne Joar Johansson. Ett allmänt känt släktskap kan då ha tilldelat den jämnåriga Knut namnet Johansson.

I Skänninge-annalerna uppges att Knut Långe är son till 11141 Erik II. Uppenbart felaktigt, men Erik Knutsson kan i stället för far ha varit en äldre bror till Knut Långe och Gillingstam (SBL Knut L.) ger belägg för att de har samregerat.²⁷ Se också arvs gången för Ymseborg.¹⁹ Det förefaller som att ätten "Blå" var en herul-ätt som var ledande bland Folkungarna och som rivaliserade med Bjälbo.¹¹ De tycks representera äldre stormanssläkter. Den Erikska ätten var en gren av den Blå ätten. Se nedan.

Namnet Långe kan antas vara ett "öknamn", men från Raneke framkommer följande:



Holmger Knutsson



Ingjeld Lang 1394 (Tveta hd)

Ett mynt utgivet av Knut Långe hade ett vapen med två strängar (Dick Harrison). Likheten kanske visar att Knut tillhört en ätt med attributet Lang/Långe/Lång. (Erik dH var kortvuxen). Ett annat belägg hittas i sigillet för Joar Blå. Förutom likheten med "lejonörnen" noteras en "6-stjärna" i markerat läge.¹² Det kanske anger släktskap med Ingields släkting Karl Lange i samma härad? Fö kan sigillet anses avbilda en grip. Se not 26.



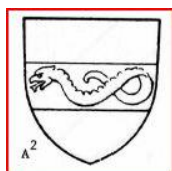
Joar Blå



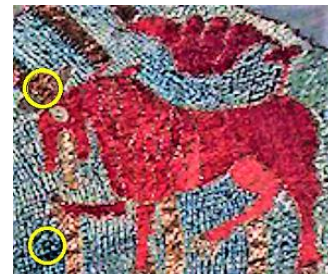
Karl Lange 1371 (Tveta hd)

En intressant företeelse är "Ture Lang" i Skänninge (~Tveta). Det verkar inte orimligt att denna Rolandstaty 4 km från Bjälbo refererar till den Blå ätten i protest mot Bjälbo-ätten.¹³ Skänninge verkar ha legat i en konfliktzon mellan Västra och Östra Götaland och det kan förklara att kyrkomötet år 1248 förlades dit.

Mer heraldiska indicier hittas i vapnet för Knut Långe där han infört en brisyr i form av en "våglinje". Denna har antagits representera en orm. Utöver vad som i not 10 angivits beträffande Vädersholm noteras att år 1378 övertas Vädersholm av slakten Snakenborg som varit känd sedan år 1218 (R-e). Knut kan ha fått Snakenborgs vapensymbol från sin mor (21b2) som var syster till Knut Ulvildason (brev 1196).¹⁴ Förutom koppling till Vädersholm som ligger 20 km från Eriksberg längs vattenvägen kan det indikera frändskap mellan Snakenborgs och Jedvardssons.¹⁵ Knut Långes mor anges som kusin till Knut Eriksson (Dd2k2a6s50/51). Utgående från namnen kan man anta ett ursprung i England. För detta talar också att Erik dH utsåg engelsmannen Henrik till biskop, något som kan ha bidragit till påvens aversion mot den Erikska ätten (SDHK 320).

Knut Långe
(mynt)

Snakenborg

Sophie Brahe
(Lonnica = Långe ?)Knut Knutsson Långe?
(sigill)Holmger Knutsson
(gravtäcke)

Om man nu antar att den Blå ätten använde den heraldiska symbolen "sexuddig stjärna"¹² och att Knut Långe använde symbolen "orm" dras intresset till ett i Hildebrand 1/3:6 visat sigill som innefattar dessa symboler, "tillbakaseende lejon" samt texten "KANUTI FILII KANUTI"¹⁶. Det är sannolikt att detta sigill tillhört Knut Långe i egenskap av son till Knut Eriksson.²⁷ Det är ju fullt möjligt att han överlevde slaget vid Älgarås. Om han var sårad var det då taktiskt att framstå som död.¹⁷

Sigillet har troligen lånats (vanligt enl. Hb s VII) av 111211 Knut Kristineson till brevet DS 216 (SDHK 412) där kung Erik har fäst sitt sigill i centrum med "sverkrar" på ena sidan och folkungar på den andra. 21a24 Eskil har trängt in sitt sigill på sverkersidan(!) nära kung Erik och han verkar inte ha bistått styvsonen Knut Kristineson vars sigill har samma typ av sigillpåse och möjligen band/vax som det bredvidhängande sigillet för Joar Blå. För Joar kan också noteras att han fäst sigillbandet avigt. Sigillstampen bör kunna eftersökas vid Skoklosters kyrka.

Birger Jarls lagar stadfästes, utan tvekan demonstrativt, på det nyuppförda Alsnö hus. Folkungarna eliminerades, och påståendet att Birger Jarl var av Folkungaätt kanske härrör från detta som markering av maktövertagandet och av att hans söner var Folkungar på mödernet. Han blev följaktligen gravsatt i Varnhem och S:t Erik blev rikshelgon.²⁸

Vid sidan av Folkungarna som representerade Småland, Västergötland, Närke, Västmanland, Mälardalen och Roden fanns alltså de gamla Svearna i Uppland och de sent invandrade herulerna i Östergötland.²⁶

FOTNOTER

SAÄ = G. Anrep "Sv. Ad. Ä.-t.". **Psk** = Peringskiöld genealogier i Arkiv Digital. **R-e** = Raneke SvMtVp. **D** = O.v. Dalin. **Hb** = Hildebrand "Sigiller".

*1. Se t ex "The Anglo-Saxon Chronicle", Ashdown år 871, där "jarlar" bildade en separat del av stridsstyrkan.

*2. Excerpts from Dudo "Historia Normannorum" ~ 1020 :

But in the region of Dacia there was, in those days, a certain old man most opulent with an abundance of all goods, and surrounded on all sides by a crowd of innumerable warriors, a man who never lowered the nape of his neck before any king, nor placed his hands in anyone else's hands in committing himself to service. Holding almost **the entire realm of Dacia**, he claimed for himself the lands **bordering on Dacia and Alania**, and by force and power he subjugated the populace to himself through very many battles. For, **of all the easterners**, he was the mightiest due to his superior strength and the most distinguished due to his cumulated surplus of all the virtues. But when he died, his two sons, vigorous in arms, well-versed in warfare, in body most fair, in spirit most hardy, survived him. Truly the older of them was called **Rollo**, but the other, the younger, Gurim... -%- However, perceiving that the town has been set on fire and that the ambushers have prevailed, the king turning back, has been battling against [Rollo]. With very many from Rollo's side having therefore fallen, his brother Gurim has fallen in battle. However, seeing himself between the two armies, the one pretending to flee, the other having come out from its lurking-holes, and his dead brother mutilated (though only with great difficulty) by very many wounds, Rollo (with a few followers) separates from all of them. Then the king, beseiging and capturing every town, has subjugated to himself the populace which has been battling against him. But Rollo, not having the power to **remain in Dacia** because of the king, despairing of himself, **has gone to the island of Scania with six boats**. Then Dacia, deprived of that compassionate duke and patrician and that most hardy advocate, begins exceedingly to lament, shaken by great wailing... -%- AND WHILE HE LINGERED, sorrowful, **at Skania island** and, burning under the anxious compulsion of twisting wrath, struggled to avenge himself on his foes, and **very many** whom royal heinousness had chased out of Dacia **were returning to him**, a divine voice cried out to him, his limbs, wearied by exertion, overpowered by deep sleep, saying: "Arise swiftly, Rollo, going hastily across the deep in navigation, proceed to the Angles.... [*Kanske en referens till ett förlopp i Rollos tidiga släkthistoria för tex Sigurd Ring? Dd1k18a7r.*]

*3. Enligt M. Strinnholm vistades Rollo i området Hampshire/Wiltshire.

*4. Dudo använder ej benämningen "Vilhelm långsvärd", så ej heller Depping, Lagerbring eller Dalin (d1k18a11).

*5. Sverkers söner och Knuts Långes far hade titeln "jarl". Påven titulerar kungarna Inge dÄ och Hallsten som "Wisigothorum".

*6. Detta vapen fördes även av ätten Plantagenet från Anjou i Normandie. Ett märkligt sammanträffande är att denna ätt rivaliserade med Rollos ättlingar i Normandie och England samtidigt som Bjälbo bekämpade den Blå ätten. Kanske en parallell avseende yngre/äldre heruler? Detta vapen användes också av Danska kungahuset som hade starka band till den Sverkerska ätten. Dalin (d2k1a16) har en otydlig beskrivning av Anjou, Bjälboätten och det Danska kungahuset. Att Kol och Burislev stupade i Bjälbo tyder på ett nära samarbete mellan ätterna Sverker och Bjälbo.

*7. P. Fahlbeck noterar att den yngre Västgötalagen anger Östgötarna som "utlænzkir". (HTskr. 1884 s144). Hyltén-Cavallius s.74 beskriver Östgötarnas invandring. Lagerbring anger att Sverkers far kan ha invandrat från "Ryssland" (Fornv 1920 s203n2).

*8. Aspenäs vapensköld "lejonörnen" är nästan identisk med Knut Långes svärfars Peter Strangeson vapen "vargörnen" (vilken också Knuts sonson Johan har). Enligt Raneke/RAvapensaml representerar "lejonörnen" även "Joarsöner(!) eller Blåar". Holmger Knutssons mors-vapen verkar komma från hans mormors far Esbern Snare Hvide ¹⁶. Enl. Norska källor deltog Knut Långes son Holmger i striden vid Olustra (Alvastra enl. Rimkrönikan och Afzelius). Den kan ha orsakats av att den minderårige Erik Erikssons mor Rikissa gav Danmark för mycket inflytande.

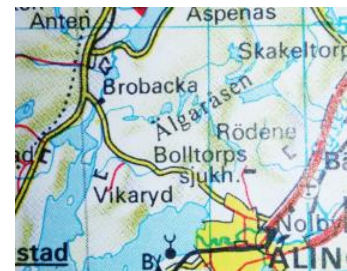
*9. Hans Toll avvisar detta släktförhållande. Olika alternativ har framlagts från olika historiker. Se t ex B. Hildebrand 1953 "Erikska ätten". Dock har ägandeförhållandena för Ymseborg/Ymsjöholm förbisetts. Filip och Cecilia var kusiner om 21a11 Knut Jarl var gm 11143 Helena Knutsdtr. Till detta kommer att Knut Långes änka knappast kan ha fött tre barn efter år 1234 då hon bör ha närmast sig 50 års ålder. För släktskap talar också: *Lejonörnen*, attributen *Blå* och *6-stjärna*, namnet *Aspanäs*, *anspråken på kronan* och *avrättningarna*. (H.Tsk 1888 s373). Dessutom var "Filips dotter" i SDHK 1217 trol. år 1282 Ingegärd (1114423) gm Karl Tjellvasson, Fånö. Bröderna Johan och Birger avrättades år 1280.

*10. Här finns flera intressanta fakta. Ätten Blå som via Iwar Blaa kan knytas till Gröneborg skall enligt folksägningen och Afzelius även kunna knytas till den vid Bollebygd liggande borgen Vädersholm via "Bolle Blå". Borgen ligger i byn **Aspanäs**! År 1350 ägdes borgen av Gustav Tunason. Han var sonson till Anund Tunason (Ving/Sture) som deltog i Folkungaupproret, i Tveta bl.a., år 1280. SDHK 4043, R-e 452. Är också anmärkningsvärt att Jon Jarl återfinnes i **Askanäs** på Ekerö som liksom Ängsö tycks ha tillhört den blå ätten. Se H.Lex d2 s255 och Fornv 1961 s97. **Aspenäs** i Malexanders socken var tillflyktsort för Knut Långes sonson Johan Filipsson något som styrks av att *Birgittakällan* finns i närområdet där 11333111 H. Birgitta växte upp hos sin moster (21a21122). **Aspnäs** i Östervåla har i äldre dokument förväxlat med denna ort, troligen via ättlingar till Joar Blå.²⁶ Notera att ett Vederholm finns i trakten och att 21b31111 Abjörn Sixtensson Sparre/Tofta/Aspnäs har 6-stjärna i sitt tidiga vapen (Hb3:109). Gränsen till Västmanland passerade Östervåla och på gränsen står den drygt 800 år gamla "Folkungaeken" vad nu det kan betyda. Det är också åt det här hållet som Holmger Knutsson söker skydd.

***11.** Enligt Dalin var den Blå ätten (de blåblodiga?) stor och hade stort inflytande. Maktcentrum låg i trakten Enköping/Skokloster där Enköpings betydelse styrks av *Sparrsätra* samt striderna vid *Gröneborg* 1178-87 (Scr Rer). Biskoparna Olof Basatömir och Jarler kan misstänkas ha tillhört den blå ätten eftersom deras relikier inte flyttades år 1273 och dessutom begravs Jarler vanvördigt i Sigtuna år 1255 - samma år som staden brändes! (D.M.Sv./ Fornv 1906 Ekhoﬀ) Enligt Lagerbring, Dalin och Benzeliuss stupar Olof Basatömir och Knut Långe vid Sparrsätra 30 mars 1234 och enligt V. Sabina råder inbördeskrig år 1248. Olof Rudbeck noterar att blå färg som regel används när Erik dHelige avbildas. G.Bolin år 1933 (liksom tidigare Afzelius) anger att den Blå ätten kontrollerade exporten av malm från Bergslagen i samverkan med från Holland invandrade cisterciensermunkar och gruvarbetare. (Träsnideriet verkar senare ha övergått från skor till hästar.) Uppenbart har det uppstått konflikt när Stockholm anlades tiden innan år 1251 och stoppade fri export. Se H/F Lindström "Svitjod" kap 14 och not 25. Det är intressant att slottet som låg på folkungarnas mark av östgöten Birger fick svearnas vapen "Tre Kronor". En pik av Birger mot Folkungarna? ²³

Den Blå ättens bosättning tycks följa inhemska vattenvägar: *Vädersholm-Eriksberg-Long-Ymseborg-Gröneborg-Skokloster-Hundhammar*. Andra troliga båtvägar är *Nossan-Viskan* genom Borgstena samt *Viskan-Ätran* via sjöarna Tolken och Såken. Se också not 24. *Säveån-Nossan* måste ha varit en viktig vattenväg mot Västergötland. Sannolikt kom Folkungarnas legotrupper år 1251 denna väg mot Birger Jarl i Long och "landsteg" (!) vid vadstället *Herrevadsbro* 40 km SV Long. Man ville troligen möta Birger på Säveån när han var på väg till dotterns bröllop i Norge ²¹. Dd2k7a17, Afz d4a5s44. Inget talar för att Birger vid den tiden befann sig vid Kolbäck i Folkungarnas område och inga skäl kan anföras för att anfallarna avsiktligt och ostört skulle söka sig dit från Nordtyskland. Näset vid *Älgarås* var uppenbart platsen där Knut Erikssons söner på flykt mot Norge från sin gård i Eriksberg år 1205 upphanns och angreps av Sverker Karlsson när de varpade båtarna, (Dalin d2k6a3). Säveån torde vara bästa väg mot Norge. Erik Knutsson kom loss över krönet medan brodern Knut räddades av Fahle Bure ²². Att sönerna befann sig nära Töreboda är inte logiskt och saknar belägg, och att Erik Knutsson oförberedd därifrån kunde fly till Norge är inte trovärdigt. Många ortnamn "Älgarås" kan antas härröra från det fornsamiska ordet "Telge" som betyder "delning" näs mellan vattendrag eller omvänt. Följande orter noteras (förutom t ex Norrtälje/Södertälje). Kartor och flygbilder visar att båttrafik med stor sannolikhet förekommit.

1. Näset mellan Säveån och Nossan benämmt *Älgarås*
2. Näset mellan Hovaån och sjöarna Viken och Unden benämmt *Älgarås*
3. Näset mellan Tidån och Nissån vid Älgån SV Bottnaryd benämmt *Älgås*
4. Näset mellan Viskan/Säbykanalen och Ätran vid Timmele benämmt *Älgåsen*
5. Näset mellan Tidån och Vättern vid Tibro benämmt *Älgarås*
6. Näset mellan sjöarna Anten och Mjörn vid Alingsås benämmt *Älgaråsen*
7. Näset mellan Fyrisån och Forsmarksån benämmt *Älglösa* (Fornv 1915)/*Älgsjön*
8. Näset mellan Vendelån och Strömarån benämmt *Elgarbo*
9. Näset mellan Garnsviken och Östersjön vid Åkersberga benämmt *Täljö*



***12.** Ett flertal personer i den Blå ätten använde symbolen sexuddig stjärna, t ex Birger Filipsson (Hb1/3:44), Ingeborg Eriksdotter (6+8stj, Hb1:12), Eskil M/(Kristina SDHK 412), Knut Jonsson (Hb2/3:182), Jarler biskop (Hb2:7. Enl PHT 1916/3 s20 möjl ättling t. Jarlabanke). Björn **Långe** 1298 (Hb2:141), Lars Ängel (Hb2:12), Folke Ängel (Hb2:77), Valdemar (Hb1:40), H Birgittas far (Hb3:90) och bror (Hb2/3:435). Vissa mynt som präglades av Folkungarna har 6-stjärna; Se: Ulf Fase, Knut Långe, Knut Er., Erik Er. (Fornv 1931 s 213). Det är egendomligt att numismatikerna förbigår detta. Jfr Arboga och Örebro stadsvapen med Joar Blå (Hb2/3:771,773,1/3:7). Folkungarna hade stora markinnehav i dessa trakter. Se även Sigtuna, Kalmar, Strängnäs och Uppsala stadsvapen (Hb2/3:761,757,765,769). Notera också att Erik den Heliges bild i många äldre kyrkor i Folkungarnas område omges av 6-stjärnor. Så t ex i Tensta, Färentuna, Risinge, Salem, Uppsala dka vägg+kontrasigill 1278. Se även 1436 års rikssigill (Ericus*) samt R-e 689. Vissa tar bort stjärnan 1251/1280 medan Valdemar (Hb1:40) lägger till den efter avsättningen! PHT 1918 Toll.

***13.** Monumentet, "till åminnelse" enl Bureus 1609, kanske refererar till Folkungaupproret (i bl.a. Tveta) år 1278-1280 eller Knut Erikssons strider vid Bjälbo. Petrus de Dacia vittnar om strider i Skänninge på 1270-talet. Han var enl. H.Schück bikt-fader till Birger Filipsson. Ett intressant faktum är att en gren av släkten Bonde med namnet Bååt har sitt ursprung nära Tveta. Dalin hävdar d1k18a7 att Rollo har sitt ursprung i denna släkt. Sune Jonsson Bonde/Bååt (som enl. SAÄ A1 s365 T3 är ättling till Ragnvald Jarl) har båt och 6-stjärna i sitt vapen (Hb 3:296). Han är "Slottshövding" i Kalmar år 1321 där Karl Långe är borgmästare år 1353 ²⁶. Om den senare är identisk med Karl Lange i Tveta kan man ana en koppling mellan den blå ätten och Rollo. Kalmar slott som anses ha uppförts av Knut Eriksson (Folkunge) har föregåtts av en annan befästning "S:t Erik", Dd2k4a2, där Knuts svåger Magnus Minnesköld (Bjälbo) var borghövding i slutet av 1100-talet! (C. Silfverstolpe, 1876).

***14.** Knut Ulvildason var enligt Örnghjelm/Lagerbring d2k9p6/Dalin d2k2a14(i) son till Bengt Snivil och Ulfhilde Björnsdottr²⁸. Troligen styvson eftersom han inte kallar sig Bengtsson. Släkttraditionen *Lodbrok/Järnsida/Ormsöga/Borgarhiort* (Dalin d1k16a1) kanske kan förklara namnet Snakenborg. Raneke anger Mecklenburg för Snakenborg och Montelius Frisland för Lodbrok. Notera att namnet Snakenborg på 1500-talet knyts till släkterna *Bååt/Bonde* SAÄ A1 T11 s366 (Dalin d2k1a20s40) och Blå/Store SAÄ A4 T16 s218. Sannolikt Munsö-ätten.

***15.** Trakten runt Vädersholm, S Ving, tycks ha varit en viktig centralbygd under äldre medeltid. Det var en knutpunkt för båtlederna mellan *Viskan, Ätran* och *Lidan* och hade då strategisk betydelse - kanske tullstation ²⁴. Volymen av de arkeologiska lämningarna vid Fagranäs och Vädersholm är imponerande och starka motiv måste ha funnits för att på denna otillgängliga plats uppföra dessa anläggningar. Ang. namnet Vädersholm se Fornv. 1921 s236. Kanske kommer det från "vad". Väderholmen t ex ligger vid Edsberg och "Askanäs" betyder "Båtnäs". Många stormansätter hade rötter i detta område; Sture, Ving, Vinstorp, Blå. Den i bl.a. Beowulf skildrade Hygelac har antagits hemmahöra i sydvästra Sverige. Han var en väldokumenterad "Geat" som liksom herulerna hade rötter i Dacien. Guld-halskragarna "Möne" och "Älleberg" som hittades i närområdet kan ha tillverkats av invandrade heruler. Jfr gravfynden i Vendel och Sutton Hoo (nära Normandie) samt Uppsala högar Ö/V. Fynden i Sutton Hoo anses vara lämningar efter visigoter (~heruler) som invandrade i början av 500-talet.²³

***16.** Symbolen "tillbaka-seende lejon" finns på mynt av Knut Långe och Knut Eriksson (H.Tskr 1923 s362). "Orm+Stjärna" som attribut för den Sverkerska ätten enl. Peringskiöld/Brahe förkastas av S. Lagerbring s330. På Holmger Knutssons gravtäckte avbildas ett Lejon i samma (passgående!) position som på Knut Långes sigill samt "Orm+trol.Stjärna". Ormen är avbildad som en grotesk lejonsvans formad som en orm.

***17.** Hans Toll anger år 1943 att Knut Erikssons maka är gravsatt i Varnhem med två av sönerna från Älgarås! SAÄ A1 s259 T4 anger att två söner dödades vid Älgarås. Dalin anger "två eller tre". Knut tog kanske ett gammalt familjenamn "Långe" efter slaget vid Älgarås. Se not 22.

***18.** Björn Ambrosiani noterar att båtgravfälten i Uppland ligger i utkanten av Svearnas samhällen.

*19. På gården **GERLEI** (nuv. Malshanger) i Hampshire var **Bolle** och **Edward** ägare. Far och son?

Även namnet **Tovi** förekommer. Det kan motsvara **Thord**. *Bolles hög* ligger vid gården **GERLE** 4 km NV Vädersholm!

Gårdsnamnet lär kunna härledas från "jarl-bo" som också angavs för orten **Long** i not 21 - *Jälbolung*.

Vissa åkerlyckor i Gerle namnges år 1792 som **Långåker**. *Gröneberg* (Grimberghum?) och *Långholmen* var granngårdar.

Åkermarken vid Ymseborg som år 1688 kallas **Longåker** hade ägts av Bengt Jedvardsson!

Erik den Heliges far Edward* Thordsson Bonde kan ha varit identisk med Edward (Thordsson?) Bolle.

A.Afelius uppger att Thord tagit namnet Bonde vilket verkar logiskt då det är mer välklingande och snarlikt Bolle.

* Scr Rer k IV. Langfedgatal anger: "Ericus S. **Eadvardi** filius". SDHK 214: "Joarus filius **eduardi**".

Genealogin för den Blå ätten bör kunna klargöras med följande släktkarta:

- 1 - Thord? Bolle **Blå**, **Aspanäs** 1040? - ? gm Edela Eriksdtr?, SAÄ A1Bonde T1 s258. (Psk -16.b990/b1110 Härna?).
- 1.1 - Edward Thordsson Bonde 1075? - ?, Engso, gm Cecilia Svendsdr 1080 - x. Dalin d2k1a19, d2k4a1. SAÄ A1 T2 s259, Psk -16.b1000.
- 1.1.1 - Erik d Helige Jedvardsson 1113? - **1161**, Ängsö/Eriksberg gm Kristina Björnsdtr 1149, 1122 - ?, Dalin d2k2a6, 6-stj. R-e 290.
- 1.1.1.1 - Filip Eriksson 1151? - **1200+**, SDHK 287.
- 1.1.1.1.1 - Holmger Filipsson 1175? - **1191+**, SDHK 284.
- 1.1.1.1.1.1 - Knut Holmgersson 1200? - 1234? Belägg saknas för att han var samregent med Erik Knutsson. SDHK 432.
- 1.1.1.1.1.1.1 - ? *Holmger Knutsson 1225? - 1248*. Kan knappast ha deltagit vid Olustra år 1229. Se not 8. Troligen apokryfisk.
- 1.1.1.2 - Katarina 1153? - 1200?
- 1.1.1.2.1 - Kristina Nilsson (Blake) 1179? - **1254**, Long. gm Eskil Magnusson ~ 1216.
- 1.1.1.2.1.1 - Knut Kristinesson **1207 - 1261**. HiTsk 1888 s368.
- 1.1.1.3 - Margareta 1155 - **1209**.
- 1.1.1.4 - Knut Eriksson 1150 - **1195** gm 2.1b.2 kusinen? Cecilia? Ulfhildesdtr/Snakenborg? (trolovn. 1160) 1150? - **1205**, Eriksberg
- 1.1.1.4.1 - Erik Knutsson 1175? - **1216** gm Richissa 1210. Ymseborg[Äg2A?]
- 1.1.1.4.1.1 - Erik Eriksson **1216 - 1250**, läs&halte. Död av okänd orsak vid 34 års ålder. Ymseborg[Äg3A?]. gm 2.1b.3.1.3 Katarina.
- 1.1.1.4.1.2 - Katarina Eriksdtr 1195? - 1270? Gm1 21a111 Magnus Broka (Pipping s25), gm2 Peter Larsson. (Skänninge annaler).
- 1.1.1.4.1.2.1 - Knut Magnusson 1220? - **1251** Tronkrävare avrättad H-vbro. (Pipping). [Kusin till V.Bson] Se 1.1.1.4.2.1.
- 1.1.1.4.1.2.2 - Filip Petersson 1225? - **1251** Tronkrävare avrättad H-vbro. SDHK 565. [Kusin till V.Bson]. Bror t Lars P 21b314.
- 1.1.1.4.1.3 - Ingeborg Eriksdtr 1210? - 1254? gm Birger Jarl. Hb1:12
- 1.1.1.4.1.4 - Helena Eriksdtr 1213? - 1255? Trol. gm 2.1b.3.2 Knut Folkesson.
- 1.1.1.4.1.5 - Märta Eriksdtr 1215? - 1265? Gm Nils Sixtensson. SAÄ A4SparreT29s60. Dd2k7a1. Psk -18.b1120. Afz d4a6.
- 1.1.1.4.2 - Sigrid Knutsdtr 1174? - 1225? Trol gm 2.1a.1.3 Magnus Birgersson Brosa 1167? - **1225**, Lagerbr. d2k12§26(4)(p737), SBL, Strh. 4 not 710.
- 1.1.1.4.2.1 - Knut Magnusson 1200? - **1251** avrättad, A. Botin 1757 5 k2 s260. Dalin d2k7a16. Se 1114121. Enl Afz d4s44 Knut L. systerson!
- 1.1.1.4.3 - Helena Knutsdtr 1172? - 1225? Trol gm 21a11 Knut Birgersson eller möjl 2.2.2 Holmger Knutsson, Dd2k7a1c.
- 1.1.1.4.4 - Knut Knutsson Långe **1195 - 1234** gm Helena Pdtr 1192? - 1255?, Ymseborg[Äg2B?]/Sko, 6-stj/orm. Hb3:6. SDHK 470. R-e 418/290.
- 1.1.1.4.4.1 - Holmger Knutsson 1213? - 1234/1248 avrättad, orm(gravtäckten), gm Helena SDHK 1217. [Kusin till Erik Eriksson]
- 1.1.1.4.4.2 - Filip Knutsson 1215? - **1251** avrättad trol. gm 21a112 Cecilia Knutsdtr, Ymseborg[Äg3B?]. Se not 9. R-e 414. Psk -16.b910/2310.
- 1.1.1.4.4.2.1 - Johan Filipsson 1243? - **1280** avrättad, gm Ingeborg S-polksdtr dtrdr t Sune 2.1b.3.1.4.1, Ymseborg[Äg4BA?]/Aspenäs, Vargörn Hb3:39
- 1.1.1.4.4.2.1.1 - Knut Jonsson, ÖG lagm ej Drots SDHK2659,3269, Jfr 1133111, 1267? **1324**, Vargörn, gm Katarina Bdtr. Hb3:182, HT1888 s373, Psk2330.
- 1.1.1.4.4.2.2 - Birger Filipsson 1241? - **1280** avrättad, Ymseborg[Äg4BB?], Örn/6-stj Hb3:44 ca 1275 gm Ulvhild Magnldr 21a2111. SDHK1087, Psk -16.b910.
- 1.1.1.4.4.2.3 - Ingegärd Filipdtr 1242? - x gm 1.1.3.2.1 Karl Tjelvasson, Fånö, 1225? - **1274+**, Hb3:33. Psk -16.b910. SDHK3387.
- 1.1.1.4.4.2.3.1 - Johan Carlsson 1260? - **1280** avr Lejonörn, gm 113391 Ragnhild Edtr. SAÄ A4s216T4/A1s284T3. Jfr Hb3:52. H.Tsk 1883 s457. SDHK 1427.
- 1.1.2 - Bengt Jedvardsson den gode*, biskop 1115? - **1195** Ymsjöholm/Säckestad, Ymseborg[Äg1] H.Lex d6 s431. SAÄ **A1** T6 s259.
- 1.1.3 - Joar Jedvardsson 1125? - **1205** gm Christina. SDHK 214. SAÄ A1Bonde T6 s259 och A4 s216 T1, Psk -16.b910/1000.
- 1.1.3.1 - Ulf Jarl Fase** Sko, 1170? - **1248**, SDHK 470,534,544. SAÄ A1 Bonde T7 s259, Dalin 1750 d2k4a13g/k7a5, Starbäck Sv Hi 1885 s121.
- 1.1.3.1.1 - Olof Basatömir biskop 1189? - **1234**. SAÄ A1 Bonde T7 s259, Dalin d2k6a15, d2k7a1g/a4, SDHK 427/470. Hb2:2, Psk -16.b1000.
- 1.1.3.1.2 - Junker Karl Ulfsson, 1210? - **1264**, SDHK 682,629,806,890,891,931, Flasta, SBL. Botin 1757 s254. Deltog troligen vid Olustra 1229.
- 1.1.3.2 - Tjälve Joarsson, 1173? - **1220+**, Fånö. SAÄ A4 Store T2 s216. SDHK 937. Psk -16.b910. R-e 416.
- 1.1.3.3 - Joh de Grimberghum = **Johan Ängel***** 1165?-**1257-**, SDHK 470, Grbg, SAÄ A4Store s217 T7. HT1888s374. Dd2/k7a1d/k8a12f. Se 21b33. R-e 665.
- 1.1.3.3.1 - Joar Blå = Joar (Iwar) Johansson 1199? - **1260**, SDHK 412, 6-stj Hb3:7, Grborg, Örn/Grip. SAÄ A4 Store T8. A.Tsk 21:5 s15. Dd2k7a1/14/22. R-e 666.
- 1.1.3.3.2 - Karl 1205? - 1268, SDHK 682,885. Enl Sturla Tordsson kallad "Kveisa" Jfr 2.1b.3.1.1. SAÄ A4 Store T7. PHT 1952 Liljeholm.
- 1.1.3.3.3 - Magnus Johansson Ängel 1213?-**1294**, SDHK 1239,1573,890, 1969? Hb3:12/43?/22/27/64. Gm2 Ingeborg Nilstr Psk 490. R-e 887. Hb3:145.
- 1.1.3.3.3.1 - Margareta Ängel 1235?-1292- Psk -16.b490 gm Per *Israelsson*! PHT1910 KHKS8, 1918 H.Toll. Dalin d2k9a3o. SAÄ A1 Brahe T4 s284. R-e 370.
- 1.1.3.3.3.1.1 - Birger Persson Brahe 1260? - **1327** gm 2.1a.2.1.1.2.1 Ingeborg Bengtsdtr, sigill vingar. Hb3:90. SDHK 2626,2659. Afz d4 s42. Psk -16.b1290.
- 1.1.3.3.3.1.1.1 - Heliga Birgitta Birgersdtr 1303 - **1373** gm 21b3111311 Ulf Gudmarsson.
- 1.1.3.3.4-9 - Folke SDHK 2176, Lars, Israel, **Johan Ängel d.y.**, Bengt, Katarina ca 1230 gm Erland Israelsson Psk -16.b490/510 SAÄ A1 Brahe T3 s284 Toll 1918.

Noteringar:

* **Biskop Bengt den gode** 1.1.2 upprustade kyrkor i bl.a. Eriksberg och Södra Ving(Aspanäs). Han ägde Ymsjöholm med Ymseborg (Dalin d2k5a12, A. Afzelius d3,s72). Ymsjöholms södra infart hette **Blåport**. Bengt var mycket förmögen. Troligen en rest av Bolles danagälder. Bengt var ägare till Läckö slott (Dalin) som senare övertogs av biskop Brynolf Algotsson (blå ätten?). R-e 407. År 1278 övertar han Ymsjöholm samt delar av Long (se not 21). Brynolf ägde också mark i Ås hd (Aspanäs?).

** **Ulf Fase** var släkt med Knut Långe, hade 6-stjärna, var folkunge, ägde Fladstad vid Sko och var i opposition mot Bjälboätten.¹¹ Dessa fakta, Ulfs ålder samt giftmordsförsöket på sonen Karl utesluter att han var son till 21a3 Karl Bengtsson, Dd2k7a1. Enligt Rimkrönikan var Junker Karl i opposition redan innan Herrevadsbro år 1251, troligen redan år 1234 då hans bror stupade. Två olika Ulf har uppenbart förväxlat i Håkonar saga och det framgår också av R-e 284/329/697 där man felaktigt blandar in Ulf Fase och Junker Karl (Lagerbring d2k15s468, Strinnholm d4 not 758-759). Att Ulf Fase behöll makten år 1234 kan tolkas som att han i egenskap av Jarl sedan år 1229 var chef för "Rikets Hird". I Alsno-stadgan överförs detta till kungen. Skokloster kanske tidigt var en strategisk gränspost mellan Folkungarna i Sigtuna och Svearna i Uppsala och då också uppehållsort för rikets Jarl? Slottets vapen-renommé kanske har gamla rötter. **Blåboda** med strategiskt läge måste ha varit en stormansgård. Där finns egendomliga stensträngar från tidig medeltid som kanske var en militär försvarsanläggning eller ett övningsfält. Se karta not 24.

*** **Johan Ängel**. Jfr Sigill Hb3:7/22/27/43?/64 Stjärna/Grip/Vingar. Gården *Höjentorp* (Hist-Geogr Lex 1857, SDHK 1263, 1239, Dalin d2k5a12) har troligen ärvts: Bengt den Gode->Joar Jedvardsson->Johan de Grimberghum->Magnus Johansson Ängel. Ulf Fase var då bror till Johan Ängel och Junker Karl kusin till Magnus Johansson Ängel. Arvsgången efter Junker Karl ger belägg för detta. (PHT 1952 Liljeholm / PHT 1953 Carlsson s89). Det är intressant att Bengts gård *Höjentorp* låg i *Norra Ving* medan Bengts far och farfar troligen hade rötter 67 km söderut i *Södra Ving* samt att *Östra/Västra Ving*-åker gränsar till Julita som tillhörde den Blå ätten (Psk -18.b1220). Jfr *S/N Vånga*.

***20.** Tidiga källor anger "Fulco Dux" år 1210. Gruppen "folkungar" bör dock ha funnits redan innan år 1208 (400 år enl Afz). Dalin anger (d2,k1,a16) att Folke Filbyter kan ha tvingats lämna England runt år 1070. Psk -16.b2310. A.Afzelius (d3,s22) anger att Jedward Bonde representerar Folkungarna. Montelius namnger Adelsö som "Folkungakungarnas slott".

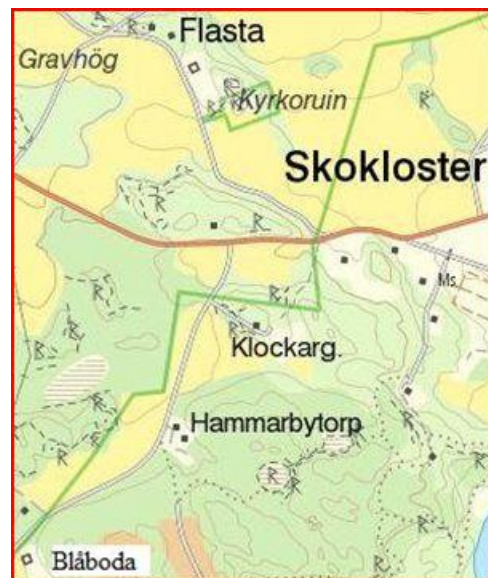
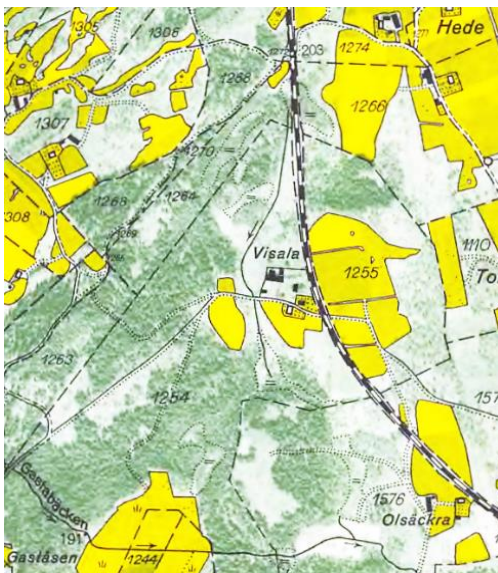
Erik dH och Bengt Snivil var svågrar knutna till Munsöätten. Åke Ohlmarks ger stöd för detta och isotopanalyser visar att Erik inte hade ursprung i Uppsalatrakten. Ett samband Heruler-Munsöätt-Folkungar kan då också anas och Olof Skötkonung kan ha kallats "Skytkonung". Att han anger "SCEAT" på flera av sina mynt kan ge belägg för detta. (Lagerqvist 1965 Dona Numismatica, Dd1k17a6)

***21.** Som t ex att Erik d Heliges dtrdtr Kristina år 1214 ägde arvegodset "Lungs bo" i Long där bl.a. Bollebygd ingick (Afz d4). Hon var kusin till Knut Långe. Ett samband mellan attributen Lung/Long och den Blå ätten kan här påvisas. Se även not 19. Betydelsen av orten Long styrks av Snorre Sturlassons besök och av att Birger Jarl ägde delar av gården som också blev hans dödsplats. (Fornv 1920, SDHK 1058). Birger disponerar gården år 1251 medan Kristina fortfarande lever. Troligen arv efter Eskil Magnusson. Eriks sköldmärke vid Gestilren tillhörde Kristina (Dd2k6a3). Eskil Magnusson ville nog bränna det men Kristina vägrade. Eskils intresse var nog godset Long, inte att stötta folkungarna. Lagmansgården i Long torde syfta på Eskil eller kanske t.o.m. på föregångaren Lumb - alias Lung? – 8 km från Sparlösa. (Nordén Fornv. 1961).

***22.** Vem var Knut Knutsson som namnges på 111211 Knut Kristinesons sigill och varför tvekade Hildebrand och Peringskiöld beträffande detta sigill? Knut Kristineson var tonåring år 1222 och hade då troligen inget eget sigill. År 1255 hade han ett helt annat sigill än det här visade. (H.Tskr 1923 s355). Att sigillet var ett arv från 1205 är mindre troligt. Enligt Rimkrön.,Dalin och Hist. Lex. d6 s177 var Knut Långe Erik Erikssons magh rsp svåger. Det kan betyda att han var Eriks farbror. Se även Lagerbring d2k12§13(2). Flera "Helena" kan ha förväxlats. Det var ungste prinsen Knut som Fahle Bure räddade vid Älgårås (SAA A1 Bure T1). Knut var då högst 10 år medan Erik Knutsson var drygt 20.

***23.** Se t ex *Steuer 1987 "Helm und Ringschwert" eller Montelius Antikvarisk Tskr. Nr 22:5*. Ringsvärdens utbredning i tid och rum ger belägg för en invandring från sydost. "Jarl" kan ha varit en honnörstitel bland heruler som markerades med ett ringsvärd. Notera hur ringföraren (som i Beowulf) dominerar eller går i täten när flera svärdbärare avbildas. Se också Fornvännens logga. I Uppland och sydöstra England har många ringsvärd påträffats och fynden i Vendel och Sutton Hoo i *East Anglia* anses påvisa en koppling till Sverige (Fornv. 1948 Nerman). Att Dux King Arthur liksom *East Anglia* har Tre Kronor som vapensymbol kan ge stöd för detta (Dalin d1k15a10, d2k5a3). Enl. B.E. Hildebrand var detta Svearnas vapen och det kanske förklarar varför Folkungar och Östgötar undviker att använda detta vapen (Fleetwood PHT 1943). Under andra halvan av första årtusendet tycks en successiv invandring från sydost ha ägt rum. "Herulerna" kan ha varit en tidig del av detta och "Helgö" en föregångare. "Svitjod det stora och Skytien", Lars Gahrn 2008, ger en bra bakgrundsbeskrivning. Ett flertal fakta kan anföras : - Dalin d2k4a3, - Ålder och fördelning av fornborgar i östra Mellansverige, - Runskriftens ursprung. Fornv. 1993 s27, - Tidig invandring i Finland. Fornv. 1933 s9, - Södermanlands avvikande administrativa struktur Fornv. 1985 s24, - Montelius 1877 d1 s238, - Jungner Fornv. 1919, - H. Schück "Bysans" 1918, - Mälardalen/Roden, Bolin 1933, - Fornv 1922 s175, - Nerman Fornv. 1961.

***24.** Farledskorsningen mellan Viskan, Ätran och Lidan ett par km från *Berga, Lena* och *Dalum* måste ses som kandidat till strategisk plats, *Lena hed*, för slagen vid Lena och Gestilren i synnerhet som Erik Knutsson kan förmodas ha haft Vädersholm som bas. Bilden av 1208 verkar enkel och tydlig. Eriks norska trupper gick upp längs Viskan eller Lidan medan Sverkers danskar kom med ~ 40 båtar á 2 hästar och 30 man via Ätranstigen. Båtarna måste av strategiska skäl med utvilade hästar ha lämnats nedanför vadstället vid Lena (ev. för varpning mot Säbykanalen fvb Eriksberg). Att de sedan i januari månad fortsatte till fots 50 km till Kungslena är svårt att tro. Vad var strategiskt intressant där år 1208, och hur kunde Sverker därifrån fly t Danmark? 21a11 Knut Jarl stupade vid försvar av Sverker. Brev SDHK 315/Tunberg 1951 skildrar begravningen av Knut Jarl. Där framgår att de närmaste **släktingarna** samlades till gudstjänsten varefter **övriga anslöt** till gravsättningen. 21a12 *Folke Birgersson* var **nära släkting** till skillnad mot 21b3 *Folke Jarl Bengtsson* som **anslöt** tillsammans med kung Erik Knutsson. Erik valde inte jarl bland sverkrarna och Folke Birgersson hade inte accepterat (Se 1216 Lgr d2k15§2). År 1210 stupar Sverker, kanske vid ett nytt försök med legosoldater vid *Gasta ren* (för att inte bli angripen i ryggen som förra gången?). Enligt Geijer och Strinholm låg Gestilren "inte långt från Lena". Mer troligt är dock förloppet enligt not 25. *Säbykanalen* och *Aspanäskanalen* har knappast varit annat än båtvägar till Ätran och vissa hålvägar i Timmele är sannolikt spår av dessa kanaler. Aspanäskanalen måste ha passerat (H)ede till *Gastabäcken* (~ *Gasta ren* / *Ghestaren* / *Gestilren*?). Säbykanalen kan ha gått via alt. Lundagården, "Boaled" [57°52'20" 13°24'49"] eller Platebäcken till mynningen vid Gällstald. Hålvägarna vid Älmestad och Murum [57°54'18" 13°20'34" rsp 57°54'13" 13°17'10"] indikerar kanalförbindelse med Lidans vattensystem och därmed båtväg till bl.a. Eriksberg, Long och Ymseborg. Enl. A.Afzelius (d3,s16) låg Eriksberg vid en starkt trafikerad båtfarled fram till 1200-talet då utdikningarna i jordbruket påbörjades. Notera också att Kristian II år 1520 efter Åsunden fortsätter till Skaraslätten.



***25.** Gränsen till Västmanland följde troligen den gamla farleden *Baggensfjärden-Stocksund-(Rösjön-)Norrsviken-Edssjön-Skarven-Örsundsbro* till *Östervåla* så som det också antys i "Det Medeltida Sverige". Stöd för detta kan vara att stenkyrkorna Munsö, Spånga, Bromma och Solna och ett flertal andra söder om denna gräns byggdes nästan samtidigt med massiv insats efter mitten av 1100-talet, uppenbart av Folkungarna, och att *Norrmalm, Lidingön, Södermalm* och *Nacka* tillhörde Solna. Kyrkan i Sigtuna hade krav på dessa marker när Stockholm bildades och dessa marker samt bl.a. Enköping, Kalmar och Roden tycks disponeras av Bjälboätten efter mordet vid Herrevadsbro. (G.Bolin 1933, SDHK 1421/1043/1025/1045/1054). Notera att Holmger Knutsson flydde från Spånga. Se 2.1b.3.1.2.2.

Sparrsätra och kungsgården *Gästre/Gestilren* låg på ömse sidor om denna gräns. Sverker (och Birger) kunde lätt nå Gästre båtvägen via Örsundsbro medan *Sparrsätra* angjordes via Enköpingsån. Den aktuella teorin (Troedsson m.fl.) om att Sverker med trupp ostört tog sig till Gästre genom Folkungarnas område och anföll därifrån år 1210 är inte logisk och saknar belägg, men om han blev angripen i Gästre kan han ha stupat vid *Gestilren*. Bureus + Dalin s167 + Afzelius d4 s16 gör troligt att Sverker befann sig i Gästre år 1210. Händelseförloppet kan då visa att *Gästre/Gestilren* låg på Svearnas sida av gränsen och att Svearna där gav stöd åt Östgötarna och Sverker ^{26 Strh}. Vid drabbningen stupade bl.a. Folke Jarl Bengtsson medan Folke Birgersson överlevde och blev Jarl år 1220 då han efterträdde Karl Döve. Messenius anger att *Gestilren* ligger "in Suecia". Hyenstrand noterar att i Mälardalen är vapengravar från vendeltid mest vanliga i västra Uppland och Västmanland. Att *Sparrsätra/Gestilren* var ett konfliktområde kan förklaras av att Folkungarnas intresseområde Östervåla trafikerades via Örsundaån genom Vansjön och Vretaån och att Örsundaån nåddes från *Sparrsätra* genom båtväg vid Fröshult eller Tjursåker nära Gästre. A. Botin anger också (1757, k7 L3 s226) att Folkungarna var de första som förstod nyttan av Bergväsendet. Östervåla hade sannolikt goda båtförbindelser till Dalälven och var därför viktig för malmhanteringen. Även *Sagån* trafikerades mot Örsundaån via *Varmsätra* och *Tängbo* (Sandblom 2009, S. Ljung Enk. Hi. 1963). Enköping var nog gynnad som utskeppningshamn eftersom båtleden på Mälaren var bättre än den som gick förbi Sigtuna.

Ett viktigt faktum för lokalisering av farleden vid Edsberg är att *Kung Agnes hög*, och därmed förmodligen också *Agnefit*, anses ligga vid denna farled nära dragstället Edsberg. *Agnefit* betyder enligt Botin "Agnesnäs". På väg mot Uppsala var det en trolig rastplats för Agne "öster om Tören (Törnskogen) och väster om Stocksund". Ortnamnsregistret kopplar *Agnefit* till Solna/Stocksund. Olav den Helige sägs år 1008 ha använt detta "utlopp från Skarven", troligen via *Agnefit/Igelbäcken* förbi *Båtsmanstorpet* vid Rinkeby till Frösundaleden och "Konungasund", förmodligen mellan Karlberg och Kungsholmen. Karlberg kan redan på 1000-talet ha varit en kunglig befästning med strategiskt läge vid viktiga farleder och därav kanske namnet Kungsholmen. Näset vid Rinkeby ligger i dag på ca 10 m höjd. Att Olav härjar i Sigtuna kanske kan förklaras av de gamla motsättningarna mellan Ynglingar och Folkungar. Det var ju också Svearna vid tinget i Uppsala som tvingade Olof Skötkonung till fred med Norge samt giftermål mellan Olav och Olof Skötkonungs dotter. (Dalin d1k18a16).

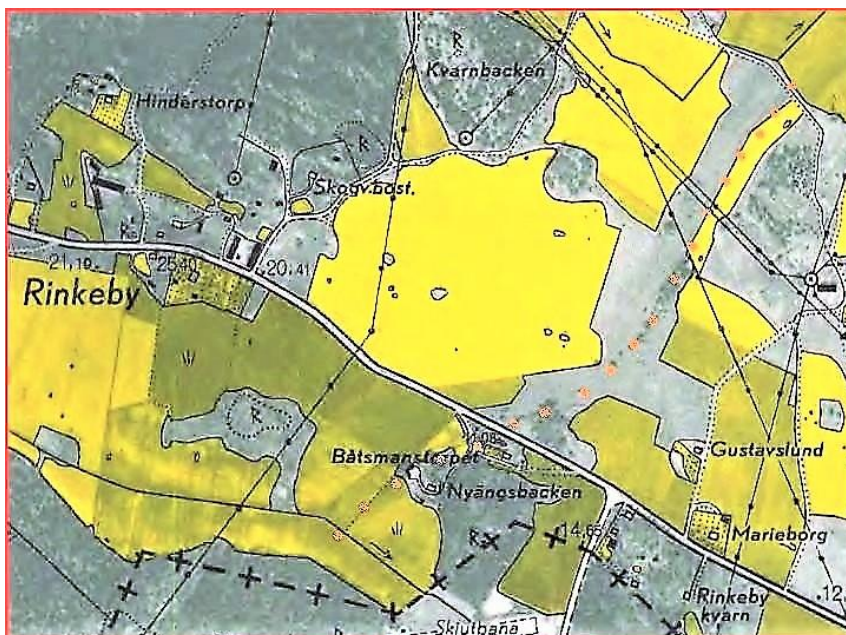
Innan år 1250 bör ön vid Stockby (Stocksund/Norrmalm) ha kallats Stockholmen medan dåvarande namnet för Stadsholmen enl. Peringskiöld (Holmia/Scandia? Illustrata) var Fiskareholmen. Det var en rullstensås utan ängsmark och den kan ha förväxlats med Fiskareholmen i Edsviken.

***26.** Sven Tunberg Fornv. 1920, Pontus Fahlbeck HTskr 1884 s143, Strinholm Sv.H. Smdr a253, G. Bolin 1933 Sth Uppkomst, Hyenstrand Fornv. 1985 s285, Fornv. 2002 s168, Adam av Bremen IV:14.

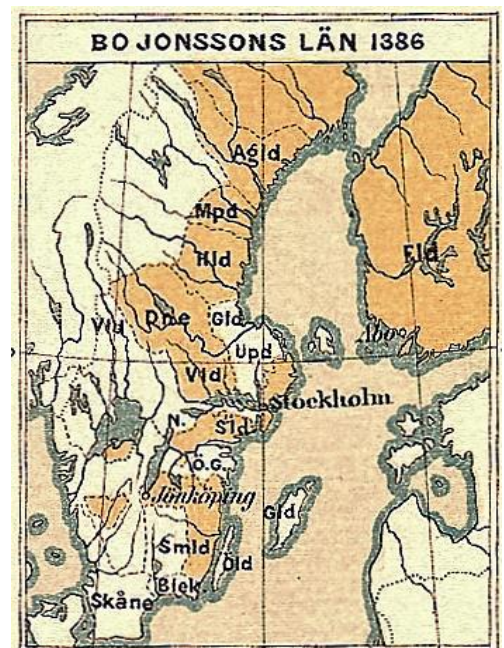
Det är intressant att se hur väl markområdet för Bo Jonsson Grip ansluter till detta. Det fanns ett släktskap med Joar Blå. Bo Jonsson var bl.a. hövitsman på Kalmar slott. Se not 13. Mycket tyder på att Svear och Östgötar agerade samlat mot Folkungarna.

Not 19 forts.:

- 1.1.3.3.1 - Joar Blå = Joar (Iwar) Johansson 1195? – 1260, Gröneborg. SAÅ A4 s217 T8. Örn/Grip. Psk -16.b910/-18.b1290. Pipping s138.
- 1.1.3.3.1.1 - Jon Joarsson Blå 1220? – 1290?, SAÅ A4 s217 T9, gm Ingrid. Dalin d2k8a25a
- 1.1.3.3.1.1.1 - Knut Jonsson Grip Blå 1255? -1346 Tanö Grbg Aspenäs/Östervåla, SAÅ A4 s217 T10 Drots Hb3:385. Jfr 11144211, SDHK 4996,3767,3367,3269.
- 1.1.3.3.1.1.1.1 - Cecilia Knutsdr Blå 1275? -1333+, gm Bo Niclisson Natt o Dag 1270? -1327, SAÅ A3s7T9. Hb 3:237. Dd2k8a25b?, Afz d4s37. Psk -17.b1610.
- 1.1.3.3.1.1.1.1.1 - Ingeb/Ingr Bosdr 1310? – 1362 SAÅ A3 s7 T9, gm Jon Knutsson Grip 1300? – 1370? D2k8a2g/a25b Hb3:378? PHT1890 s173. R-e 408.
- 1.1.3.3.1.1.1.1.1.1 - Bo Jonsson Grip 1335? – 1386. (PHT 1879-1888 Gripläkten?). Psk -16.b2390. SDHK 7290,9681,9683,9684.
- 1.1.3.3.1.1.1.2 - Sven Store. Dalin d2k7a14. Stamfader för ett flertal stormansätter. SAÅ A4 T17 s218. R-e 812.



Not 25



*27. Knut Långes identitet

Om man jämför olika historikers beskrivning av Erik Erikssons Riksråd får man en mycket förvirrad uppfattning om Rådets sammansättning. Mycket stor osäkerhet gällde tydligen. Det är inte osannolikt att det fanns fler än två "Knut" i Rådet.

Knut Långe var enligt Sturla Tordsson (och Filip Knutsson Långe) samregent med Erik Knutsson runt år 1215 och då uppenbart en yngre bror till Erik med namnet Knut Knutsson. Någon annan samregent är otänkbar. Flera källor uppger att han kallas "magh" till Erik Eriksson och antyder också att han överlevde slaget vid Älgårås¹⁷. Knut Långe kan av dessa och tidigare anförda skäl inte vara identisk med 111111 Knut Holmgersson.

Att Knut Kristineson använder ett lånat sigill i brevet SDHK 412 kan ha en enkel förklaring. Han kan t ex som 15-åring ha saknat eget sigill eller glömt att ta med det till mötet. Han hade ett helt annat sigill år 1255. Det kan ha funnits fler personer vid mötet än vad som redovisas i brevet. Någon av dessa - uppenbart Knut Knutsson - har lånat ut sitt sigill till sitt kusinbarn. Knut Knutsson var troligen liksom år 1215 knuten till Rådet år 1222. Hans sidordnade roll i rådet kan ha motiverat kuppen år 1229.

Följande tre oegentligheter vidlåder 111211 Knut Kristinesons sigill:

1. **Texten "KANUTI FILII KANUTI"**. Att avfärda denna text som en felläsning av Peringskiöld är alltför lättvindigt. Faktum kvarstår att Hildebrands avritning, texten och textens längd överensstämmer med Peringskiölds tolkning. Det är inte troligt att Knut Kristineson kan ha beställt denna text. Det borde ha varit en längre text "FILII KRISTINI" eller liknande.
2. **Symbolen "orm"**. Denna symbol är ovanlig och därför också signifikant. Sambandkedjan *Snakenborg-Vädersholm-Bolle Blå-Knut Eriksson-Eriksberg-Knut Knutsson Långe-Holmger Knutsson* kan med betydande sannolikhet knytas till symbolen "orm". Om man vill hävda att Knut Kristineson lagt in denna symbol i sitt eget sigill måste man också redovisa en lika trovärdig sambandskedja där Knut Kristineson ingår.
3. **Tillbakaseende lejon** finns på mynt av Knut Eriksson och Knut Långe.¹⁶

Symbolen 6-stjärna som kan knytas till den "Blå ätten" var vanligt förekommande. Ätten var stor enligt Dalin. Knut Kristineson hade kunnat ta symbolen från sin mor Kristina. Placeringen av en symbol i ett sigill verkar bero av närheten i släktskapet. Knut Långe och Joar Blå som tillhör huvudlinjen placerar symbolen centralt medan t ex Eskil tränger in den i marginalen - förmodligen efter sitt gifte med Kristina år 1216. Knut Kristineson accepterade troligen texten "FILII Ka---" och "ormen" motvilligt.

När 111441 Holmger Knutssons gravtäcke tillverkades i slutet av 1400-talet var Holmger fortfarande ett dyrkat helgon. Det kan inte uteslutas att Albertus Pictor ville markera Holmgers härkomst genom att smyga in hans vapen i täcket och texten på täcket torde också kräva detta. Inget vapen eller sigill är känt för bröderna Holmger och Filip Knutsson. Troliga vapensymboler bör förutom "stjärna" ha varit "orm" eller "vargörn". Vapnen på Holmger Knutssons gravtäcke (med felvänd hö/vä?) tillhörde troligen Holmgers föräldrar. Knut Holmgerssons son Holmger är troligen apokryfisk.



Holmger Knutssons gravtäcke år 129 - 1998.

***28. Bjälboätt och Folkungar**

Både Folkungar och Bjälboätt kan följas bakåt till Bengt Folkesson Snivil. Enligt Dalin var Bengt gift två gånger. Första äktenskapet med Sigrid och det andra med systemn(!?) Ulfhilde, Erik dH svägerska. Det förefaller inte orimligt att en släktfejd mellan tre döttrar till Björn Järnsida kan ligga bakom fiendskapen mellan Bjälbo och Folkungarna. Björn Järnsida hade sannolikt ett ursprung i Munsöätten.

2 - Folke den Tjocke, Psk -16.b2300/2310. Enl Dd2k1a16/k2a9y Folke Filbyters sonson.

2.1 - Bengt Folkesson Snivil Dalin d2k2a14i. 1120? - 1180? Jarl 1. R-e 786.

2.1a - Bengt Snivil gm1 Siritha/Sigrid Björnsdtr Lakman 1144? **Bjälbo**. (Enl danska uppgifter dtr t B. Järnsida). Psk -16.b2290.

2.1a.1 - Birger Jarl Brosa. 1145? - **1202** Visingsö? Jarl2. ~1162 gm Brigida 1142? - 1209? Barn 1162 - 1180! Psk -16.b2320. Ög

2.1a.1.1 - Knut Jarl 1165? - **1208** Lena. Troligen gm 11143 Helena Knutsdtr. 1206 Jarl 5. SDHK 315: Tunberg 1951. Not 24.

2.1a.1.1.1 - Magnus Broka 1195? - 1260? Gm? 1.1.1.4.1.2 Katarina Eriksdtr (Pipping).

2.1a.1.1.2 - Cecilia Knutsdtr 1207 - 1270 gm 111442 Filip Knutsson. Barn: Birger o Ingegärd SDHK 897. Hb3:132. S.Carlsson PHT 1953. Liljeholm PHT 1952.

2.1a.1.2 - Folke Birgersson. 1169? - **1248**, 1220 Jarl 9 Afz d4s14/23 Avsatt 1229 t Ulf Fase. Jarl 10 Botin 1757 s252 Dd2k7a1b. Lever 1216! Psk -16.b2310.

2.1a.1.3 - Magnus Birgersson (gm 1.1.1.4.2 Sigrid) 1167? - **1225** Lagerbring d2k15§2, Obituarium i Engl. S Carlsson 1953.

2.1a.1.4 - Ingierd Birgersdtr 1180? - 1230 Drottning ~1200 gm2 **Sverker Karlsson**. Dd2k7a1b, d2k6a1.

2.1a.1.5 - Filip 1170? - **1220**. Vistas i Norge. Dd2k7a6h, Dd1k18a6p.

2.1a.2 - Magnus Minnisköld. 1155? - **1208**. Jfr sig. Hb3:28 m Hb3:11. Bjälbo, Psk -16.b2330. Ög

2.1a.2.1 - Bengt Magnusson 1185? - **1237**. Efterträdde brodern biskop Karl som med Karl Döve stupade i Estland år 1220.

2.1a.2.1.1 - Magnus Bengtsson 1210? - **1263** gm Ragnhild xx - **1262**. R-e 785.

2.1a.2.1.1.1 - Ulfhilde Magnusdtr 1243? - 1280? SDHK 895, **1081**, 1087/88, 1112/13, Dd2k8a12y. Gm1 Bengt Magnusson, 1275? Gm2 Birger Filipsson 1114422.

2.1a.2.1.1.2 - Bengt Magnusson 1227? - **1294** ÖG lagman Ulfåsa gm2 Sigrid, Dalin d2k8a12u/9a3o, Hb3:28/40/41. Psk -16.b2330.

2.1a.2.1.1.2.1 - Ingeborg Bengtsdtr 1260? - **1314** Ulfåsa, gm 1.1.3.3.1.1 Birger Persson. Psk -16.b1360. SAÄ A1 Brahe T5 s285.

2.1a.2.1.1.2.2 - Katarina Bengtsdtr 1270? - 1350+ gm 11144211 Knut Jonsson Dd2k9a17x.

2.1a.2.2 - Birger Jarl 1208? - **1266**. Gm 1.1.1.4.1.3 Ingeborg Eriksdtr. Ög

2.1a.2.2.1 - Magnus Ladulås 1240? - **1290**.

2.1a.2.2.1.1 - Birgitta Magnndtr 1277 - **1303** Ca 1296 gm Tyrgils Knutsson* Dd2k9a12! PHT1944 Jägerstad 1952,1960-61. Afz d4 II k5 a27-28. R-e746 gm1.

2.1a.2.3 - Carl Magnusson 1195? - **1220** Estland.

2.1a.2.4 - Eskil Magnusson 1177? - 1227 Gm 1.1.1.2.1 Kristina.

2.1a.3 - Karl Bengtsson 1160? - **1249** Enl SDHK 621 inte ident. m Karl Döve²⁹. SDHK 268,216,284,287. Dd2k6a12. Se 2.1b.3.1.1. Psk -16.b2310, R-e 697.

2.1a.3.1 - Ulf Karlsson 1203? - **1281?** Se 2.1b.3.1.1.1. HT1885s169. R-e 284? SDHK 369/1122 ("Herr UK"), 1170, 4672. Ög

2.1a.3.1.1 - Karl Ulfsson 1245? - 1320? SDHK 2198. Lejon. PHT1879-1888 s234. Förlovad m Birgitta 21b311111, Se 21b3511. R-e 284.

2.1a.3.2 - ?*Karl Karlsson* Troligen identisk med 2.1b.3.1.1.2.

2.1a.4 - Knut Bengtsson. 1149? - 1215? Brev 1198 anger två Knut där den ene är drottningens bror. Lagerbring d2k9§6(6).

2.1b - Bengt Snivil gm2 Ulfhilde Biörnsdtr 1160? **Folkungar**. Troligt ursprung Munsöätten / Björn Järnsidas ätt. Psk -16.b2290.

2.1b.1 - Knut Ulvilidason. 1147? - 1205? Lagerbring d2k9§6(6). Trol. liksom Cecilia styvbarn t. Bengt. SDHK 284,218. PHT 1953 A. Schück. Psk -16.b2310.

2.1b.2 - Cecilia? Ulfhildesdtr Snakenborg? 1150? - 1205? gm 1114 **Knut Eriksson** 1172? A. Botin s169, Dd2k5a18, HT 1888 s369. Psk -16.b2360. R-e 768.

2.1b.3 - Folke Jarl Unge. 1161?-**1210 Gestilren** 1208 Jarl 6 A. Botin s208, Dd2k6a10/d2k3a3(n), SDHK 315:Tunb1951. Se not 24. Psk -16.b2310. R-e 687.

2.1b.3.1 - Sune Folkesson (Gudmund?) 1179? - **1247** gm Helena S-dtr f.~1183. 1210 jarl 7 (Botin s208). Trol banem. f Sverker Dd2k6a1/a8. SDHK 519.

2.1b.3.1.1 - Karl Döve/Kveisa? Jfr Eng "quiet". "Kueffe" enl Dalin d2k7a3/(a18 trol. sonen), 1201? - **1220** ~1219 jarl 8, SDHK 369,371. Jfr 1.1.3.3.2. R-e 697.

2.1b.3.1.1.1 - Ulf Karlsson Riddare 1219? - **1285 Dd2k7a12**. SDHK 1086/87,1725/26,1165/69,2030. Hb3:46, HT1885s169. PHT1879-88s224,232. R-e329/284.

2.1b.3.1.1.1.1 - Ingeborg Ulfssdtr 1241? - **1306** gm1 Knut Matsson* Hb3:50/63 d2k8a12x/b, gm2 Abj. Sixtensson ca 1296, d2k8a9g. Psk -18.b1120. R-e 118.

2.1b.3.1.1.1.2 - Birgitta Knutsdtr 1263? - 1340? SDHK 2198. Förlovad med 2.1a.3.1.1 Karl Ulfsson, PHT 1879-1888 s234, HT 1885 s169. R-e 839.

2.1b.3.1.1.2 - Filip Ulfsson 1255? - 1325? "Tillbakaseende ulv" Hb3:172,280? SDHK 2060,2110,2176,3577. PHT1910 KHKs9. år1309:Vingad Pil, HT 1885.

2.1b.3.1.1.3 - Elof Ulfsson 1245? - 1315? Psk -16.b2310. Hb3:87:vingad pill, SDHK 1590. R-e 696. Psk -17.b1380. HT 1888 s 372.

2.1b.3.1.1.3.1 - Margareta Elofs/Sigtr.-dtr 1275? - 1350? Gm Gudmar Magnusson Hb3:77, SDHK 1507, 1534, 1838, 2200, 4672. R-e 284,650. Psk-16.b2650.

2.1b.3.1.1.3.1.1 - Ulf Gudmarsson **1298** - **1344** Hb3:390,458 Lejon. SDHK 3786, 3809. Dd2k5a3q/k9a11o. **1316** Gm 1.1.3.3.3.1.1.1 H. Birgitta. R-e 747.

2.1b.3.1.1.4 - Karl Ulfsson 1250? - 1320? SDHK 1169,1534,2110. Se 2.1a.3.1.1 och 2.1b.3.5.1.1. ?Dd2k8a20k.

2.1b.3.1.1.2 - Karl Karlsson **1221** - 1300? SDHK 621,629. Strh Sammandrag 1857 avsn 308.

2.1b.3.1.1.2.1 - ?Ulf Karlsson 1246? - 1310? HT1885s169.

2.1b.3.1.2 - Harald G-son 1200? - 1270?, Dd2k7a3, SDHK 899/1758, Delt. trol vid Olustra 1229, Hb3:31. Gm Kristina, Psk -17.b1370. Julita. R-e 670.

2.1b.3.1.2.1 - Anund Haraldsson 1230? - **1291**, SDHK 1758, 1514/17. Hb3:47. Gm1 Ingeborg *Olofsdtr*, Hb3:138. Psk -16.b940. R-e 696.

2.1b.3.1.2.1.1 - Helga Anundsdr 1255? - 1310? SDHK 1471, gm3? 2.1b.3.4.1.1 Rörik Birgersson. Dd2k8a2g.

2.1b.3.1.2.1.1 - Christina Anundsdr 1260?-1320? Psk "Vingad Pil", Gm(1?) Lars Boberg Hb3:68, SDHK 1699,4435,2082 sig:Tyrgils K-son* R-e 650/696.

2.1b.3.1.2.2 - Helga Haraldsdtr 1240? - 1290?, SDHK 1231, Psk -17.b1370, gm Johan Ingevaldsson Hb3:91 Spånga-Bromsten (H/F Lindström "Svitjod" s138).

2.1b.3.1.2.3 - Karl Haraldsson 1235? - 1310?, SDHK 1169/1163 där Karl trol. anv. brodern Anunds sigill. SDHK 1122.

2.1b.3.1.2.4 - Cecilia Haraldsdtr 1225? - 1310?, Vingad lilja enl. PHT 1879-1888 s230! Hb3:133? SDHK 1044,1514. Gm? 2.1b.3.5.1 Ulf Holmgersson.

2.1b.3.1.3 - Katarina (av Ymseborg!) 1215? - **1252**. År 1244 gm 1.1.1.4.1.1 Erik Eriksson. SDHK 642,682.

2.1b.3.1.4 - Benedicta 1213? - **1261**. År 1244 gm1 Lars Pettersson SDHK 653, gm2 Svantepolk Knutsson, Hb3:129. HT 1888 s371.

2.1b.3.1.4.1 - Ingeborg Svantepolksdtr, gm 1.1.1.4.4.2.1 Johan Filipsson. Se Dd2k6a10(r) ang dubbelt släktskap m Peder Strangeson.

2.1b.3.1.5 - Sven Sunesson 1215? - 1290? SDHK 1387: Ättlingar till syster? Katarina ärver, kusin? Magnus Johansson Ängel signerar. Rörik!

2.1b.3.2 - Knut Folkesson 1181? - **1229** (Olustra) Dalin d2k7a3/a6/a14. gm 1.1.1.4.1.4 Helena Eriksdtr Dd2k6a9/a15. Psk -16.b2310.

2.1b.3.3 - Benedicta/Bengta 1180? - **1250**- gm **Johan Ängel**. PHT1918 H. Toll. Se 1133. Dd2k8a2i. PHT1952 Liljeholm. Psk -16.b2310/-18.b1240.

2.1b.3.4 - Birg. 1182? - **1250**- gm Rörik Alg-sn, PHT1953 Sten Carlsson. SDHK 628/642/999. R-e 46. Dd2k7a14k. | 2.1b.3.4.1 - Birger Röriksson 1215? - 1280?.

2.1b.3.4.1.1 - Rörik Birgersson 1240? - 1322+ Hb3:78 mm gm2? 2.1b.3.1.2.1.1 Helga Anundsdr, SDHK 1471.

2.1b.3.5 - Holmger Folkesson 1183? - **1254+**, gm Christina Fastesdtr Hb3:135. SDHK 628,642,700,702,762,803. R-e 157.

2.1b.3.5.1 - Ulf Holmgersson 1220? - 1290? Hb3:37 Stengavel, gm1? 21b3124 Cecilia Hb3:133. SDHK 1266. Gm2 M. Ladulås systerdtr.

2.1b.3.5.1.1 - Karl Ulfsson Stengavel 1250? - 1310? SDHK 2116. Hb3:173 Lejon. Jfr 2.1a.3.1.1. och 2.1b.3.1.1.1.4.

2.1b.3.6 - Katharina Folkesdtr 1185? - 1276? Priorissa i Gudhems kloster 1250 - 1271.

2.2 - Knut Folkesson. 1130? - 1190? Askanäs Dalin d2k6a12.

2.2.1 - Johan = Jon Jarl. Askanäs 1170? - **1206**. 1202? Jarl 3?/4. Hi Lex d1 1859 s101, Dalin d2k6a12/d2k2a14i. Tunberg Fornv. 1951.

2.2.2 - Holmger Knutsson 1171? - 1235? Gm? 1.1.1.4.3 - Helena Knutsdtr.

Noteringar:

* **Knut Matsson** anses vara far till *Tyrgils Knutsson* i ett tidigare äktenskap. Dd2k8a12x, SDHK 1725,2916. Hb3:73,96,126. PHT 1952 s103. R-e 746. Av SDHK 2136

framgår att Tyrgils år 1306 till sin hustru Hedvig testamenterar gården "Gum" som kan ha ärvts Ulf Karlsson 1285 -> Knut/Ingeborg 1289/~1306 -> Tyrgils.

Detta kan ge stöd för att Ingeborg (liksom Ulf Karlsson och Karl Sunesson) var ättlingar till Helena Sverkersdotter (SAÄ A4 Sparre T32 s60).

Gården "Gum" tillhörde Helena Sverkersdotter år 1240 enl gåvobrev i SDHK 519. Det finns inget belägg för att gåvan realiserades.

***29. Karl Döves identitet**

Karl Döve är känd som en svensk jarl i början av 1200-talet. Han uppges ha stupat vid ett fältslag i Estland år 1220. Ingen koppling till känd fysisk person har fastställts. I PHT1879-1888 s223 verkar K.H. Karlsson utan kommentar godta Peringskiölds uppgift om att Karl Döve var identisk med Karl Bengtsson som var Birger Brosas bror och Bengt Snivils yngste son. Detta leder till slutsatsen att Karl Döve hade söner Ulf Fase och Karl Karlsson samt sonsonen Ulf Karlsson. Antagandet har genom åren behållits. Någon noggrannare granskning verkar inte ha genomförts. Vid en förnyad granskning framkommer oklarheter som är svåra att förklara. En alternativ förklaringsmodell framträder.

Enligt Olof von Dalin (d2k6a8(g)) hade Sune Folkesson söner Karl och Harald samt ytterligare fem barn. Uppgiften verkar trovärdig och den har också redovisats av Peringskiöld (v910616.b2310) och Lagerbring kap12. Enligt Afzelius (d4k4a9) sammanlevde Sune och Helena i 15 år, troligen år 1200 till 1215. Karl kan ha varit identisk med "Karl Döve". (Se tex Strh Sammandrag 1857 avsnitt 308). Följande belägg anförs:

1. 21b311 Karl Sunesson bör ha varit född kring år 1200 och därmed ha en passande ålder för att stupa som riddare år 1220. Genealogin för Karl Sunesson kräver att hans mor, mormor och morfar var ca 18 år när de fick barn. Detta var på den tiden inte ovanligt. Det kanske kan relateras till förekomsten av brudrov. (PHT 1916/3 s6, Fornv 1920 s201, Fornv 1918 s186).

2. Karl har en passande bakgrund för att som Jarl efterträda Folke Jarl och Sune Folkesson. Det är också logiskt att den 19-årige kung Johan Sverkersson som Jarl väljer en 19-årig dotterson till Sverker för uppdraget i Estland år 1220. Det var vanligt att kungens närmaste frände valdes till Jarl. Vapenbrodern och släktingen 21a23 Karl Magnusson var i samma ålder. 55-åringar var rimligen för gamla för detta uppdrag.

3. Karl Sunesson har av Dalin givits attributet "Kueffe". Detta kan jämföras med attributet "Kveisa" som Sturla Tordsson ger den samtidige 11332 Karl Johansson Ängel. En personförväxling samt antagande om att attributen kan kopplas till dövhet liksom dövstumhet kan vara möjlig. Jfr det engelska ordet "quiet".

4. Om Karl och Harald var födda före Helena Sverkerdotters giftermål år 1210 finns en intressant koppling till Helenas klosterrov. Karl och Harald var "oäktingar" som var födda utom äktenskapet. Det kan förklara att söner inte har satt tydligt avtryck i historieskrivningen. De kunde inte namnges officiellt. Dd2k7a9. Afz d4s16.

5. Berättelsen om Helenas klosterrov saknar starka belägg och det har också betvivlats av många historiker. Om klosterrovet är en reell händelse är troligt att tidpunkten för denna händelse är mycket osäker och kan ha inträffat före år 1208.

6. Karl Döve hade en son "Ulf Karlsson". Han har felaktigt antagits vara en son till 21a3 Karl Bengtsson och identisk med 1131 Ulf Fase. R. Sjöberg (Fornv. 1986 Fig 9b) och Dd2k8a9 talar för att Ulf Karlsson var stamfar för ätten "tillbakaseende ulv". (SAÄ A4 Sparre T32 s60).

7. 21b312 Harald och hans son Anund hade i princip samma sigill "vingad pil" som Karl Sunessons son Ulf Karlsson (Hb3:46,47,31). De var då rimligen nära släkt så som också Dalin uppger. Heraldiken "två vingar" kan följas från Sverker II (A.Tsk.21:5 s11) och framåt via Helena Sverkersdottr (Hb3:10, 129,12) och hennes svägerska 21b33 Benedicta till Johan Ängels ättlingar. Sverker och 11144 Knut Långes ättlingar hade troligen ett gemensamt ursprung i Guttorm med vapnet "Jaktfalk".

8. Karl Sunessons jarlason och riddare Ulf Karlsson är trolig representant för den i diplomerna framträdande Ulf Karlsson. Karl Bengtssons son/sonson med samma namn var inte jarlason eller riddare och hade inte samma förtroende. Sonsonen var också för ung. HT1885 s169.

9. Enligt diplomerna hade Birger Jarl och Magnus Ladulås stort förtroende för Ulf Karlsson och Anund Haraldsson som ofta uppträder tillsammans. Det talar för att de var ättlingar till Helena Sverkersdotter. Se t ex SDHK 1122.

10. Harald framträder sannolikt i Eriks-krönikan där han är en trovärdig representant för folkungarna år 1229 där "Karl" kan ha varit 11312 Karl Ulfsson - Ulf Fases son. Se H/F Lindström "Svitjod" kap 7 not 3.

11. Att Harald i SDHK 899 och 1758 namnges "Gudmundsson" söker förklaring. Mesta fakta talar för att han var Sunes son och Anunds far. Det förefaller som att han liksom brodern Karl som "oäkting" inte kunde använda namnet "Sunesson". En möjlighet är att Sune Folkesson hade ett noanamn "Gudmund" som kan relateras till Sunes och Helenas gård "Gum" vilken sannolikt var Haralds födelseort. (SDHK 519).

12. Enligt ÄSF hade Karl Bengtssons son 21a32 Karl Karlsson sigill "vingad pil". Det har inte varit möjligt att fastställa källan till denna utsaga. Det finns anledning misstänka att denne Karl Karlsson förväxlats med en postum son till Karl Sunesson. Det är sannolikt att den senare (21b3112) hade sigill "vingad pil" eftersom brodern Ulf Karlsson hade detta, Hb1:3/46. Det blir då också korrekt att Karl Karlsson med trovärdig ålder tituleras "jarlason" i brev SDHK 629. År 1254 hade Karl Sunesson (liksom Johan Ängel d.ä.) rimligen varit för gammal för uppdraget som Dalin beskriver i d2k7a18. Han har troligen förväxlats med sonen Karl Karlsson (resp. 11337 Johan Ängel d.y.). Karl S anges som Erik E sväger! Dessutom saknas uppgift om Karl Sunesson i diplomerna efter år 1220. Detta är anmärkningsvärt eftersom både Ulf Karlsson och Anund Haraldsson ofta namnges i dessa. SDHK 621 är en kopia från 1400-talet. Man har i den sannolikt missuppfattat Karl Karlsson som son till Karl Bengtsson.

13. Brev SDHK 1231 samt Psk v910616.b940 visar att Anund Haraldsson hade en syster Helga Haraldsdtr och en dotter Helga Anundsdr. Hon var son-son-son-dtr till 21b3 Folke Jarl. Brev SDHK 1471 visar att Helga Anundsdr nödsakades söka påvens dispens för att gifta sig med släktingen 21b3411 Rörik Birgersson. Han var dotter-son-son till Folke Jarl. Släktförhållandet talar för att Harald var son till Helena. Helga Anundsdr var också släkt med 21a221 Magnus Ladulås (via Bengt Snivil) så som anges i brev SDHK 1471.

14. Biografin för Karl Bengtssons son Karl och son/sonson Ulf behöver ses över. De är uppenbart förväxlade med Karl Sunessons söner. Så t ex var 21b311111 Birgitta enligt HT 1885 s169 förlovad med 21a311 Karl Ulfsson och Birgitta kan därmed inte vara ättling till 21a31 Ulf Karlsson. Hon tillhörde ätten *Ulv*. Det är tydligt att det fanns två släktgrenar "Ulf Karlsson" (*Ulv* – *Lejon*) som måste särskiljas. (R-e 284/329/697).